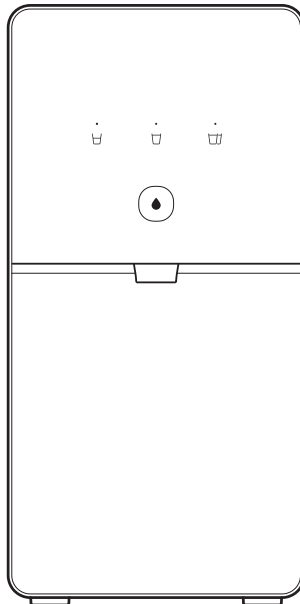


---

## Coway Water Purifier User's Manual P-6320R

---

This product cannot be used if the voltage is different from that mentioned in the rating plate.  
For your safety and proper use of the product, please read this User's Manual before use.

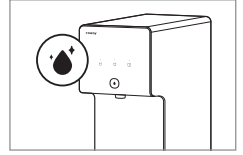


# FEATURES

---

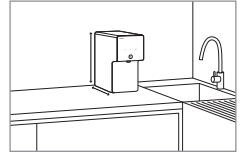
## | Clean and tasty water

Coway's outstanding Intensive RO Filter System provides clean and better-tasting water.



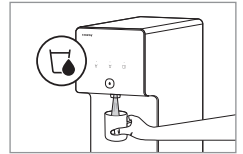
## | Space saving slim design

Slim design makes it a perfect fit for kitchen counters.



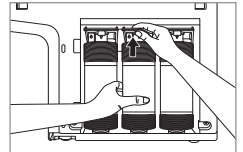
## | Automatic dispensing mode

You can choose the preferred water volume with just one touch.



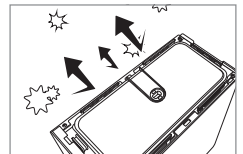
## | Easy filter replacement

Easy filter replacement without additional equipment makes your filter maintenance easier.



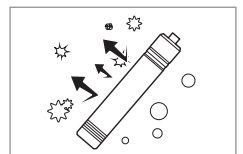
## | Hygienic airtight water tank

It is hygienic by applying a separate airtight structure to the water tank to prevent secondary contamination caused by the penetration of dust, insects, and other foreign substances.



## | Fine particle filtering system

The Plus Inno-Sense filter filters out fine dust once more, making the water tank more hygienic.



Thank you for using **Coway Water Purifier**.

Please read this User's Manual carefully for correct use and maintenance of the product.

You can refer to the User's Manual to troubleshoot for product issues while using it.

Please keep this User's Manual in a safe place.

## | Contents

### Product information

---

- | 03 | Safety information
  - Power
  - Installation
  - During use
  - Others
- | 07 | Part names
- | 08 | Water purification process

### How to use

---

- | 09 | Check before use
- | 10 | Hygienic method of use
- | 11 | How to install
- | 13 | Buttons and indicators
- | 14 | How to get the desired water
  - How to get ambient water

### Maintenance

---

- | 15 | How to clean
  - How to clean the water tank
  - How to clean the main body
  - How to clean faucet
- | 19 | Filter replacement
- | 20 | How to replace filter

### Other

---

- | 21 | Troubleshooting
- | 22 | Specification

- Please keep the User's Manual within quick and easy access. -

# SAFETY INFORMATION

---

## Please follow all the instructions for your safety!

These instructions are to keep you safe and to prevent property damage. Please use the product correctly after carefully reading the precautions.



**Danger**

Death or serious injury may occur if the instruction is not followed.



**Warning**

Severe injury or property damage may occur if the instruction is not followed.



**Caution**

Minor bodily or property damage may occur if the instruction is not followed.

## | Power

### Do not use a damaged power adapter or loose socket.

There is a risk of electric shock or fire.

### Do not pull on the power adapter.

There is a risk of electric shock or fire.

### Do not pull on the power adapter to move the product.

There is a risk of electric shock or fire.

### Do not touch the power adapter with wet hands.

There is a risk of electric shock or fire.

### Do not bend the power adapter excessively or put it under a heavy object to avoid damage or deformation.

There is a risk of electric shock or fire.

### Do not connect and disconnect the power adapter repeatedly.

There is a risk of electric shock or fire.

### If water got into the power supply section, then disconnect the power adapter and completely dry it before use.

There is a risk of electric shock or fire.

### Make sure the product is unplugged while the product is being repaired, inspected, or when its parts are being replaced.

There is a risk of electric shock or fire.

### Remove any dust or water off the pin and contacts of the power adapter.

There is a risk of electric shock or fire.

- ⚠ Do not connect multiple products to one power outlet. Use a separate socket for the product.**  
There is a risk of electric shock or fire.
- ⚠ If you don't use it for a long time, then close the tap water supply valve and disconnect the power adapter.**  
There is a risk of electric shock or fire.
- ⚠ Do not arbitrarily connect or modify the power adapter.**  
There is a risk of electric shock or fire.
- ⚠ If the power adapter is damaged, do not attempt to replace the adapter. Instead, contact the service center to replace it.**  
There is a risk of electric shock or fire.
- ⚠ Once the product is connected to power, the pump is operated automatically until the water tank gets full. (In case of water cut-off, remove the power plug.)**

## | Installation

- ⚠ Do not install the product close to any heat sources.**  
There is a risk of electric shock or fire.
- ⚠ Do not install the product on a sloped floor.**  
There is risk of bodily harm and product damage.
- ⚠ Do not apply excessive force or impact to the product.**  
There is risk of bodily harm and product damage.
- ⚠ Any use and/or installation of the water purifier must conform to local regulations.**

# SAFETY INFORMATION

---

## Please follow all the instructions for your safety!

These instructions are to keep you safe and to prevent property damage. Please use the product correctly after carefully reading the precautions.



**Danger**

Death or serious injury may occur if the instruction is not followed.



**Warning**

Severe injury or property damage may occur if the instruction is not followed.



**Caution**

Minor bodily or property damage may occur if the instruction is not followed.

## | During use

- ⚠ Please lock the tap water valve and disconnect the power adapter and contact the service center if there is water leakage from inside the product or if water is puddling around the product.**  
There is a risk of electric shock.
- ⚠ Do not place candles or cigarettes on top of the product.**  
There is a risk of fire.
- ⚠ Do not place a bowl filled with water, medicine, food, small metallic objects, or any flammable materials on the product.**  
There is a risk of electric shock, fire, and product damage if such substances seep into the product.
- ⚠ Please replace the filter according to the filter replacement cycle for clean water.**  
Using the expired filter decreases water purification performance.
- ⚠ Close the water tank cover inside completely before use.**  
Bugs and debris may enter the product.
- ⚠ Drain the stored water as well as newly filtered water one more time completely prior to use when not using the product for an extended period of time.**  
The stored water may be contaminated.
- ⚠ Anyone who has insufficient physical, sensory or mental ability (including children) must be supervised or instructed to use the product.**  
There is a risk of bodily damage or product breakage.
- ⚠ Children should be supervised to ensure that they do not play with the appliance.**  
There is a risk of bodily damage or product breakage.
- ⚠ Make sure to use the new hose set provided with the product. Do not use an old hose set.**

## | Others

- ⚠ **Do not directly spray water on product for cleaning or use benzene or thinner to wipe the product.**

There is a risk of electric shock or fire.

- ⚠ **Do not arbitrarily open, repair, or remodel the product.**

There is risk of electrocution and product damage.

- ⚠ **Do not use the filtered water for replacing water in fish tanks and aquariums.**

Water filtered through the membrane does not contain ion substances, which may be inappropriate for fish. There is a risk of fish mortality depending on the circumstances.

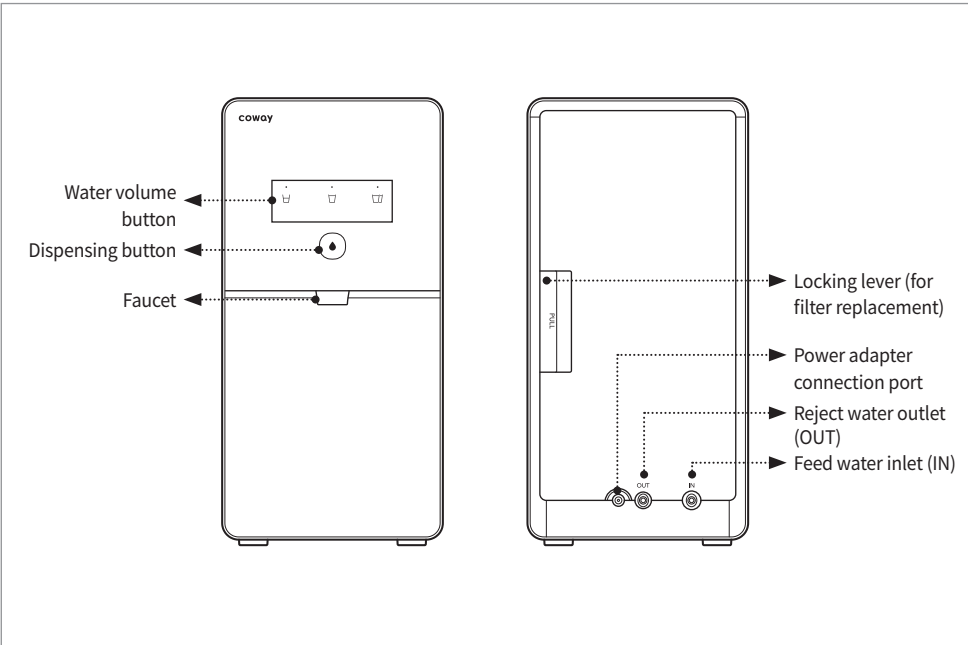
- ⚠ **Move the product according to the prescribed method and do not lift or move the product carelessly.**

This causes water leak and product damage.

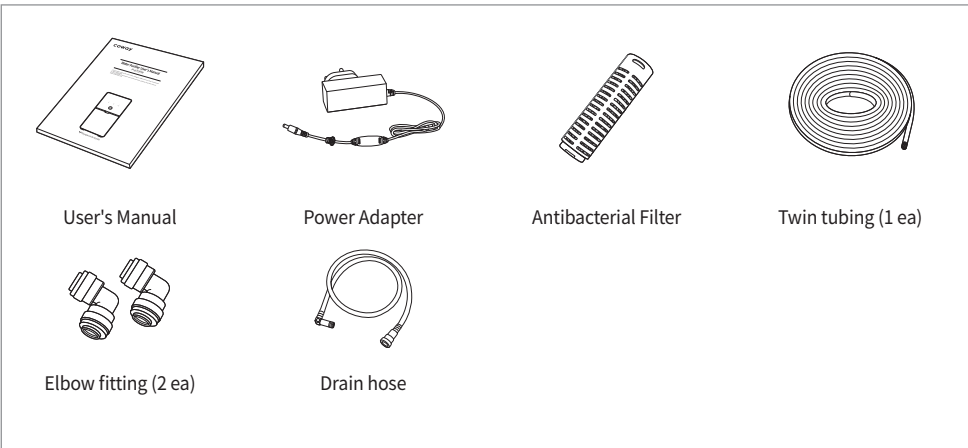
- ⚠ **Do not drink or use unsterilized water without proper decontamination before or after using the product.**

# PART NAMES

## | Front/Rear



## | Accessories





## The filter is the most important part of a water purifier.

If you use a non-authentic filter or use an authentic filter too long, then the overall performance of the water purifier may decrease.

### 5-Step Water Purification System (P-6320R)

#### 1st filter: Plus Neo-Sense filter

- Step 1: It removes particulate materials, sediments, rust, dirt, sand and all other similar impurities.
- Step 2: It removes excess chlorine, bad odor, organic impurities and protects the membrane filter (RO).

#### 2nd filter: Membrane filter (RO)

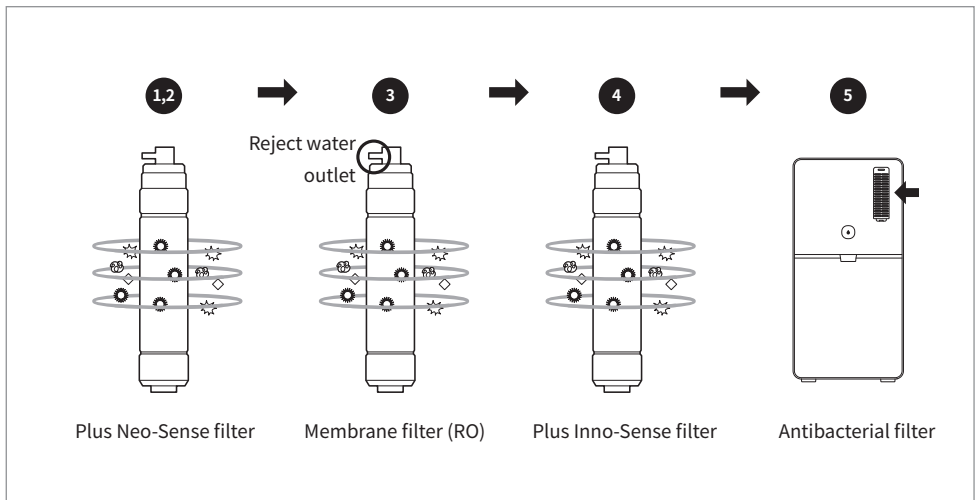
- Step 3: It removes pollutants such as heavy metal, microorganisms, organics materials and mineral ions.  
Water condensed with pollutants will be drained out of the reject water drain hose.

#### 3rd filter: Plus Inno-Sense filter

- Step 4: It improves the water's taste by removing odor-causing substances, soluble pollutants, chlorine, and volatile organic compounds.

#### 4th filter: Antibacterial filter

- Step 5: It inhibits microorganism development.



#### Tips

#### ► Uses of reject water

- Reject water can be used for cleaning the bathroom, around the house, washing clothes, or purposes other than drinking.
- Never use the reject water for drinking or cooking.

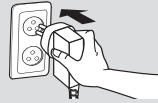
# CHECK BEFORE USE

---

## | Please check before use!

### **⚠ This product is for 24 V $\overline{\text{---}}$ .**

Make sure to connect the power adapter to a 24 V  $\overline{\text{---}}$  outlet. It requires a power supply to operate.

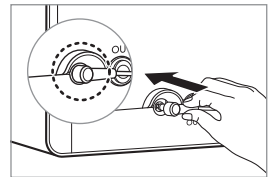


## | Connecting Power Adapter

Before using the water purifier, connect the power adapter to the port on the bottom rear of the product.

### \* Caution

- Slide the power adapter all the way in until it clicks into place
- The product will not work if you do not slide the power adapter all the way in.
- Make sure that no damage is caused to the adapter
- Do not use a damaged adapter. Follow instructions to avoid electric shock or fire.



## | Open the tap water supply valve.

Tap water must be supplied for operation.

## | When the indicator in the indication part turns off

Please check if the power supply was shut off due to power failure or other causes.

## | When the product has not been used for a long time

If the appliance is stored or not used for a long time, completely drain the stored water as well as newly filtered water before using the appliance.

## | After installing the product

Wait until the tank gets filled up with newly purified water for about 50 minutes or longer, and then drain the water completely.

## | Regular filter replacement

It is very important to replace the filter periodically in order to drink clean water. Using an expired filter may result in the change in water taste and degraded filtration function, so be sure to replace the filter on time.

## | Suggestion for energy saving

If the appliance is not used for a long period, close the main(tap) water supply valve then drain the remaining water completely and unplug the power adapter.

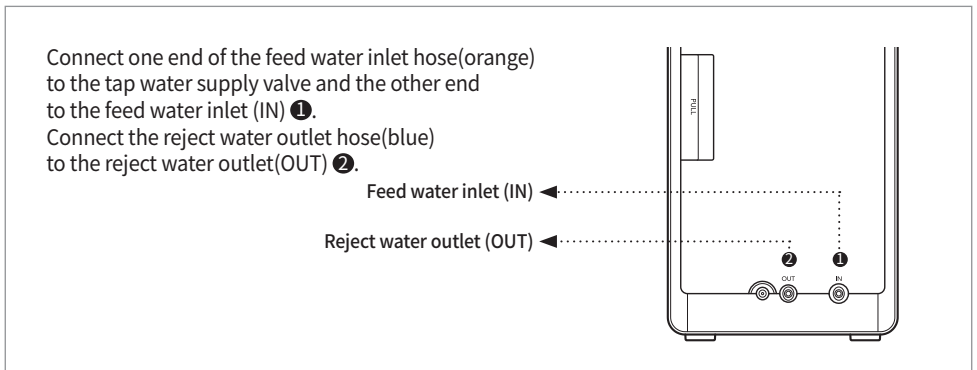
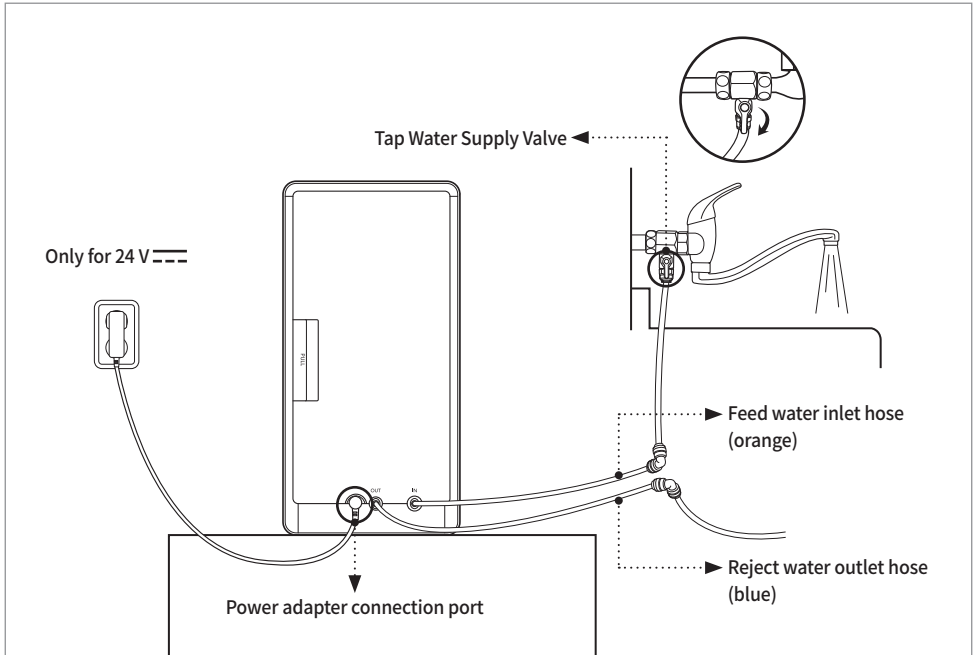
# HYGIENIC METHOD OF USE

How to use

Main Category	Sub Category	Action
Period of use	When not using the product for longer than 3 days	<ul style="list-style-type: none"> <li>When not using the product for longer than 3 days, throw away the stored water. When re-using, fill up the water once and throw it away before use.</li> </ul>
How to use	Dispensing hole contamination	<ul style="list-style-type: none"> <li>Keep hands and mouth away from the dispensing holes and avoid having the cups customers used come into contact with the part.</li> <li>Self care - Wipe the dispensing holes with a clean, dry cloth/non-woven cloth (once a week).</li> </ul>
	When receiving water	<ul style="list-style-type: none"> <li>Make sure that beverage (coffee, tea, soda) or food splash does not get inside of the dispensing holes or on the front cover of the product.</li> <li>If the product comes in contact with beverages or other foreign matters, wipe them off immediately to prevent further contamination.</li> </ul>
	Water tray and residual water tank	<ul style="list-style-type: none"> <li>Do not throw away coffee, drinks, or food other than residual water into the tray.</li> <li>Do not leave the residual water in the water tray for more than one day. Clean once a week for self care.</li> </ul>
		Product disassembly
	Use products	<ul style="list-style-type: none"> <li>Do not place anything on the product (it may spill contaminants).</li> </ul>
Hardware	Filter	<ul style="list-style-type: none"> <li>Do not use filters other than Coway genuine filters.</li> </ul>
Management	Management check	<ul style="list-style-type: none"> <li>Receive our regular maintenance check service for a water purifier.                             <ul style="list-style-type: none"> <li>* The maintenance check period may vary by product.</li> </ul> </li> </ul>
	Filter replacement intervals	<ul style="list-style-type: none"> <li>Get a filter replacement and maintenance check in accordance with the designated filter replacement time for each filter.</li> </ul>
	Management authority	<ul style="list-style-type: none"> <li>Our water purifier is managed by Coway Cody and service managers.</li> <li>When non-specialists replace or clean internal parts of our product, there may be a risk of water leakage, so please ask our Cody and service managers for service.</li> </ul>
	Management card records	<ul style="list-style-type: none"> <li>If inspection, cleaning, and parts replacement are performed during servicing, the contents should be recorded on the management card and confirmed.</li> </ul>
	Surroundings	<ul style="list-style-type: none"> <li>Make sure that the area around the water purifier is kept in sanitary conditions at all times including proper distance from a recycle bin.</li> </ul>
Product installation	Product disassembly and installation of the product	<ul style="list-style-type: none"> <li>Do not disassemble or install the product arbitrarily; have our service managers perform such tasks.</li> </ul>
	Installation environment	<ul style="list-style-type: none"> <li>Do not install in an environment where the product is likely to be contaminated.                             <ul style="list-style-type: none"> <li>- In the toilet, places with many rats and pests (e.g. ants, cockroaches) and places with poor sanitation management and severe contamination (e.g. ships, rivers, livestock, wastewater, etc)</li> <li>- Extreme humidity or salty seawater areas</li> <li>- Places with exposure to direct sunlight</li> <li>- Other unsanitary environment judged to be inappropriate for water purifier installation</li> </ul> </li> </ul>
	Installation conditions	<ul style="list-style-type: none"> <li>Install R type product or L type product with the booster pump in hard water areas (underground water, etc)</li> </ul>

# HOW TO INSTALL

## | Installation guide



## | Caution!

### **▲ Installation Location I**

Avoid installing the product in a humid or dusty location, or in a location exposed to direct sunlight or to water(rain drops).

### **▲ Installation Location II**

Keep a distance of over 5 cm between the body of the product and the adjacent walls and make sure to install the product on a solid flat ground.

### **▲ Connect To Cold Water Supply Only**

Make sure to connect it to the cold water supply (If connected to hot water, the filters will be damaged and may not be used.)

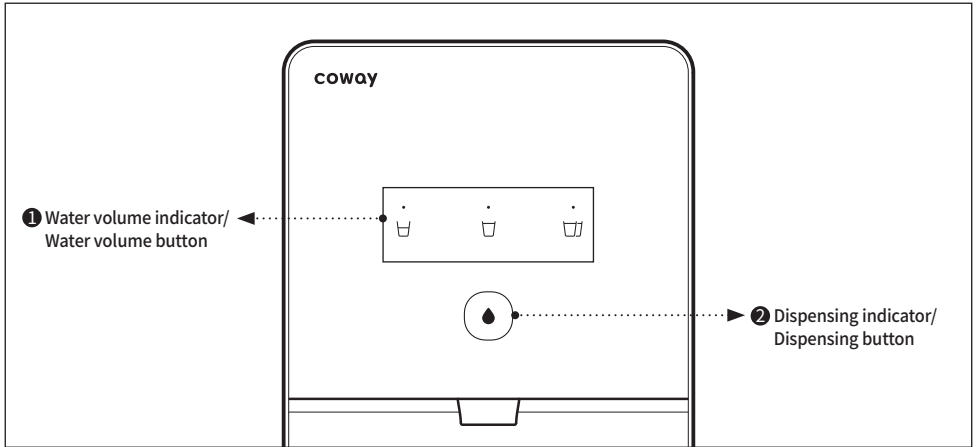
### **▲ After Installation**

Wait until the tank gets filled up with newly purified water for about 1~2 hours or longer, and then drain the water completely (repeat it at least twice.)

# BUTTONS AND INDICATORS

---

## | Buttons / Indicators



### 1 Water volume indicator/ Water volume button

It indicates the selected water volume.  
Press the button to choose the desired  
water volume to dispense.



### 2 Dispensing indicator/ Dispensing button

The indicator turns on when dispensing  
function is operated.  
Press the button to dispense water.

## | How to get ambient water

Press the dispensing button, once you have the desired amount, press the button again to stop.

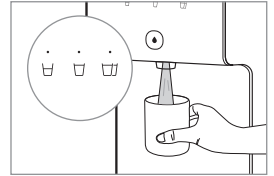
### - To use automatic dispensing mode

Touch the water volume icon to select the desired water volume. Each time you touch the icon, the water volume changes in the order of half cup → one cup → two cups.

Press the dispensing button, then the selected amount of water will dispense.

If you press the dispensing button again during dispensing, it will stop.

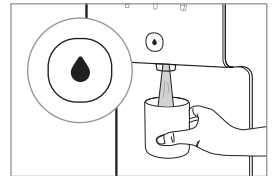
- \* Half cup - approximately 250ml, One cup - approximately 500ml, Two cup - approximately 1000ml.
- \* The initial setting is half cup. If you want to change the default setting, press the water volume button for the desired amount for 3 seconds.
- \* The volume of dispensed water may vary depending on the installation environment.
- \* It may come out less than the usual amount if the amount of water in the water tank is insufficient.



### - To use continuous dispensing mode

Press the dispensing button for 2 seconds or longer, the water will dispense continuously for about 3 minutes.

If you press the dispensing button again during dispensing, it will stop.

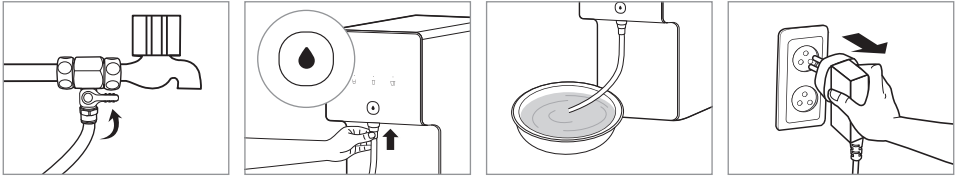


# HOW TO CLEAN

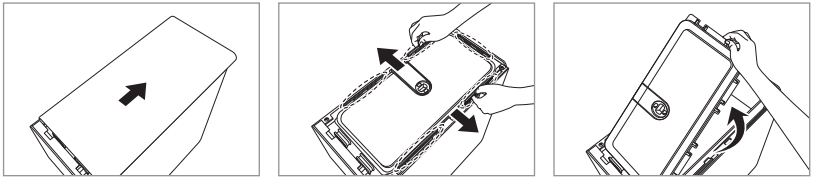
---

## | How to clean the water tank

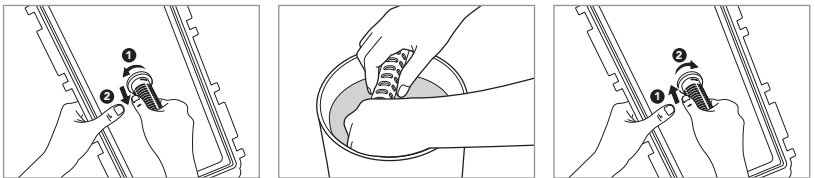
1. After closing the tap water supply valve, connect the drain hose to the faucet. Place an empty bucket (more than 5L) under the faucet and put the drain hose in a bucket. Press and hold the dispensing button for 2 seconds or longer to conduct continuous dispensing, and unplug the power adapter after finishing the drain.



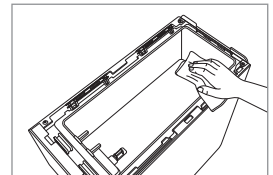
2. Slide the top cover back to open, unlock the locking tabs (5) on the water tank and open the water tank cover.



3. Separate the fresh kit from the cover of water tank and shake & rinse it out with clean water before putting it back in.

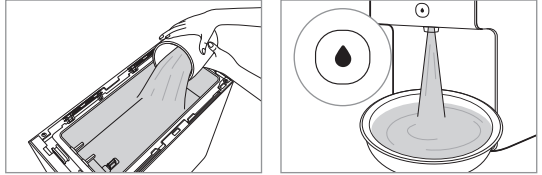


4. Wipe the surface of the water tank with a soft cloth.





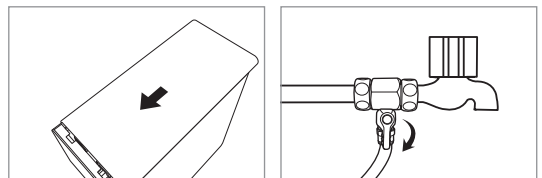
5. Rinse the water tank with the purified water drained from this appliance.  
Then plug in the power adapter to drain the remaining water completely.



6. Close the water tank cover and assemble the fixing tabs.



7. Close the top cover and open the tap water supply valve.



### Tips

- ⚠ Please make sure that all covers of the product completely, otherwise, insect or other foreign substance may get in.
- ⚠ Do not use chemical or detergent for cleaning the water tank. If chemical or detergent is not washed away completely, it can be harmful to the human body.
- Please keep the surrounding environment clean, and wash the water tank once every two months.

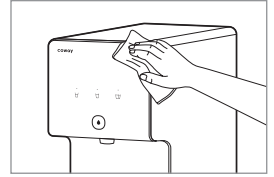
# HOW TO CLEAN

---

## | How to clean the main body

Use a dry and soft cloth to wipe it off.

\* If the area needs more cleaning, wet a cloth slightly and wipe it off. (Do not use an abrasive.)

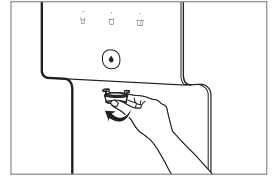


### Tips

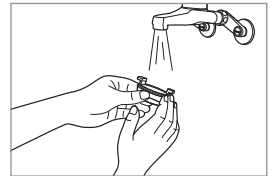
- Do not spray water directly to the product to clean it.
- Do not use thinner, benzene or agent containing abrasives or rough cloths to clean it.

## | How to clean faucet

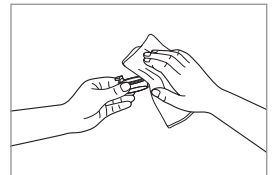
1. Turn the faucet clockwise to separate it.



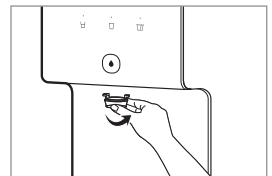
2. Wash the separated faucet in the running water.



3. Clean the faucet with a soft, dry cloth.



4. When cleaning is complete, turn the faucet counterclockwise until it clicks to assemble it again.



### Tips

⚠ Never use a cotton swab to clean it.  
Foreign objects such as cotton swabs may not be removed completely.

# FILTER REPLACEMENT

---

## | Filter

The filter is the most important part of a water purifier. If you use a non-authentic filter or use an authentic filter too long, then the overall performance of the water purifier may decrease. Replace it with an genuine filter according to its replacement period. Please contact the service center for more information.

## | Filter replacement cycle

If you do not replace the filters regularly, the quality of water from the product may decrease. The expected filter replacement cycle can vary depending on the feed water characteristics or the amount of purified water used.

### P-6320R

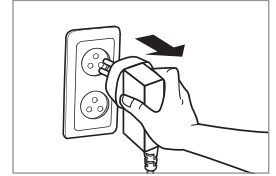
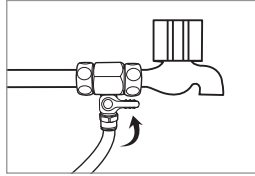
Filter name	Expected Replacement Cycle
Plus Neo-sense filter	6 months
Membrane filter (RO)	24 months
Plus Inno-sense filter	18 months
Antibacterial filter	12 months

## | About filter replacement cycle

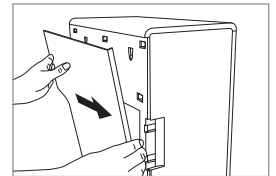
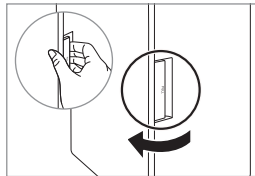
Expected filter replacement cycle can be properly estimated based the quality and conditions of faucet water. For reference, the effective water capacity means the minimum treatment capacity for which contaminants can be effectively removed without cleaning, recycling, or replacing the inner filters, and recommended replacement cycles for individual filters may differ. Filter replacement cycle may vary depending on the operating environment. (the amount used, region of use, season, and water quality.)

### | Replace the Filter!

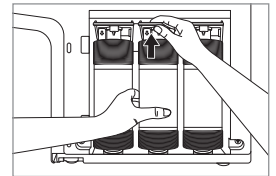
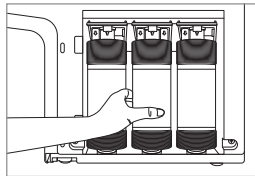
1. Close the tap water supply valve, drain the water inside the water purifier completely, and unplug the power adapter.



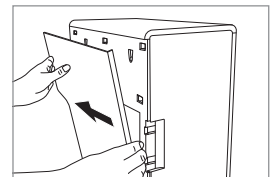
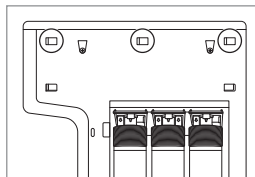
2. Pull the filter replacement lever on the right rear side of the product and slide the side cover backward to separate it.



3. Hold the lower part of the filter to be replaced with one hand and raise the tightened lock lever upward to replace the filter.



4. After replacing the filter, fit the hooks and slide the side cover forward from back to tighten it.



**!** A new filter must be rinsed out before use.



Tips

- Plus Neo-Sense filter: Assemble after flushing it for about 1 minute.
- Plus Inno-Sense filter: Assemble it without additional washing.
- Membrane filter (RO): Install a reject water valve, and flush it for about 5 minutes before assembly.



Tips


After using the fittings, tubings or water faucet for more than five years, contact the service center to get a replacement. (A user may be charged for replacement service.)

# TROUBLESHOOTING

---

The water purifier may operate abnormally due to minor causes not because of the product malfunction but because of the fact that the user is not familiar with the product use. In such a case, problems can be solved easily even without the help from the Service Center by checking the following items. If you can't solve the problem after checking the following items, please call the Service Center.

Symptom	Checkpoints	Solution
<b>The water tastes weird.</b>	• Did you clean the storage tank?	Clean the storage tank.
	• You didn't use the water purifier for a long time.	Get rid of the saved water and clean the storage tank.
	• Isn't it about time to change the filter?	Request the filter replacement.
<b>The water doesn't come.</b>	• Is the water supply cut or isn't the water supply valve closed?	Open the main water supply valve.
	• Did you miss the filter replacement times?	Request the filter replacement.
<b>The water is flowing slower.</b>	• Isn't it about time to change the filter?	Request the filter replacement.
	• Does the main power connect to the voltage rating that matches it on the rating plate?	Connect the power adapter to the voltage rating that matches it on the rating plate.
	• Didn't you close the main water supply valve?	Open the main water supply valve.
	• Didn't the temperature of the main water drop suddenly?	If the water temperature is lowered, the water amount is decreased.
<b>A leakage occurred.</b>	• Doesn't the water inside of the storage tank cover or the water purifier flow out?	Check by opening the upper cover and request the service after closing the main water valve.

<b>Product Name</b>	<b>Coway Water Purifier</b>
<b>Model Name</b>	P-6320R
<b>Water Purification Type</b>	Reverse osmosis type
<b>Rated Voltage</b>	24 V 
<b>Tank Capacity</b>	5 L
<b>Rated input</b>	20 W
<b>Product Size</b>	200 mm (width) × 400 mm (depth) × 405 mm (height)
<b>Tap Water Temperature</b>	5 °C - 35 °C
<b>Working Temperature</b>	5 °C - 35 °C
<b>Working Pressure</b>	0.05 MPa – 0.83 MPa
<b>Product Weight</b>	6.5 kg

- The tank capacity refers to the size of water tank and may differ from the amount of dispensed water.
- The product design and specification can be changed without prior notice to improve the product quality.
- The recovery rate means the ratio of output water quantity to input water quantity. It can vary depending on the water pressure/temperature/quality at the installation location.

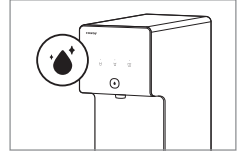
#### THAILAND

Add : COWAY (Thailand) Co., Ltd.  
75/104-106 Ocean Tower 2 38th Fl, Soi Sukhumvit 19  
(Wattana), Sukhumvit Road, Klongtoey Nua, Wattana,  
Bangkok 10110  
Call center : 1421

# พีเจอร์

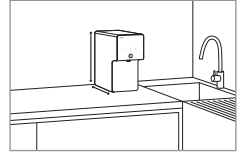
## | น้ำสะอาดและรสชาติดี

ระบบไส้กรอง RO อันทรงพลังของ Coway ทำให้น้ำสะอาดและมีรสชาติดีขึ้น



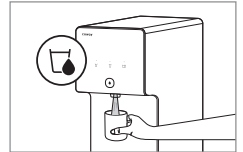
## | การออกแบบที่บางเพื่อประหยัดพื้นที่

การออกแบบที่บางทำให้เหมาะกับการวางบนเคาน์เตอร์ครัว



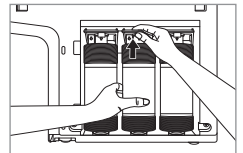
## | โหมตจ่ายน้ำอัตโนมัติ

ท่านสามารถเลือกปริมาณน้ำที่ต้องการด้วยการสัมผัสเพียงครั้งเดียว



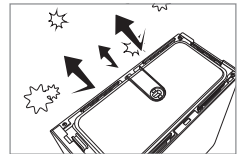
## | การเปลี่ยนไส้กรองอย่างง่ายดาย

เปลี่ยนไส้กรองได้อย่างง่ายดายโดยไม่ต้องใช้อุปกรณ์เพิ่มเติมใดๆ ทำให้การดูแลรักษาไส้กรองของท่านเป็นเรื่องง่าย



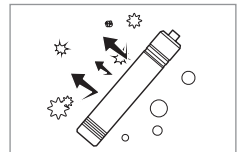
## | ถังเก็บน้ำสุญญากาศที่ถูกสุขอนามัย

การใช้โครงสร้างสุญญากาศแยกต่างหากในถังน้ำเพื่อป้องกันการปนเปื้อน ที่เกิดจากฝุ่นละออง แม่ลง และวัตถุแปลกปลอมอื่นๆ ช่วยยกระดับสุขอนามัย



## | ระบบกรองอนุภาคขนาดเล็ก

ไส้กรอง Plus Inno-Sense จะกรองฝุ่นออกอีกครั้ง ทำให้น้ำสะอาดถูกสุขอนามัยยิ่งขึ้น





## ขอขอบคุณที่ใช้งาน เครื่องทำ น้ำดื่ม Coway

โปรดอ่านคู่มือผู้ใช้โดยละเอียด เพื่อการใช้งานและการดูแลรักษาผลิตภัณฑ์นี้อย่างเหมาะสม

ท่านสามารถอ้างอิงคู่มือผู้ใช้ฉบับนี้ เพื่อแก้ไขปัญหาของผลิตภัณฑ์ระหว่างการใช้งาน โปรดเก็บคู่มือผู้ใช้ไว้ในสถานที่ปลอดภัย

### | เนื้อหา

ข้อมูลผลิตภัณฑ์	วิธีการใช้งาน
03   ข้อมูลความปลอดภัย พลังงาน การติดตั้ง ระหว่างการใช้งาน อื่นๆ	09   ตรวจสอบก่อนใช้งาน   10   วิธีใช้งานอย่างถูกสุขอนามัย   11   วิธีติดตั้ง   13   ปุ่มและตัวขับเคลื่อน   14   วิธีกักน้ำให้ได้ปริมาณที่ต้องการ วิธีกักน้ำอุณหภูมิห้อง
07   ชื่อชิ้นส่วนต่างๆ	
08   กระบวนการทำน้ำดื่ม	
การซ่อมบำรุง	อื่นๆ
15   วิธีทำความสะอาด วิธีการทำความสะอาดถังเก็บน้ำ วิธีทำความสะอาดตัวเครื่อง วิธีทำความสะอาดก๊อกน้ำ	21   การแก้ปัญหา   22   ข้อมูลจำเพาะ
19   การเปลี่ยนไส้กรอง	
20   วิธีการเปลี่ยนไส้กรอง	

- โปรดเก็บคู่มือผู้ใช้ไว้ในจุดที่สามารถเข้าถึงได้อย่างสะดวก -

# ข้อมูลความปลอดภัย

## โปรดปฏิบัติตามคำแนะนำต่อไปนี้เพื่อความปลอดภัยของท่าน

คำแนะนำเหล่านี้มีไว้เพื่อให้ท่านปลอดภัยและป้องกันทรัพย์สินเสียหาย

หลังจากอ่านข้อควรระวังแล้ว โปรดใช้ผลิตภัณฑ์นี้อย่างถูกต้อง



**อันตราย**

อาจเกิดการเสียชีวิตหรือการบาดเจ็บหากไม่ปฏิบัติตามคำแนะนำนี้



**คำเตือน**

อาจเกิดการบาดเจ็บร้ายแรงหรือทรัพย์สินเสียหายหากไม่ปฏิบัติตามคำแนะนำนี้



**ข้อควรระวัง**

อาจเกิดการบาดเจ็บเล็กน้อยหรือทรัพย์สินเสียหายหากไม่ปฏิบัติตามคำแนะนำนี้

## | พลังงาน

### ⚠ อย่าใช้ปลั๊กไฟที่เสียหายหรือใช้เต้ารับที่หลวม

เนื่องจากมีความเสี่ยงต่อการเกิดไฟฟ้าช็อตหรือเพลิงไหม้

### ⚠ อย่าดึงที่ปลั๊กไฟ

เนื่องจากมีความเสี่ยงต่อการเกิดไฟฟ้าช็อตหรือเพลิงไหม้

### ⚠ อย่าดึงปลั๊กไฟในขณะที่เคลื่อนย้ายผลิตภัณฑ์

เนื่องจากมีความเสี่ยงต่อการเกิดไฟฟ้าช็อตหรือเพลิงไหม้

### ⚠ อย่าจับปลั๊กไฟด้วยมือที่เปียก

เนื่องจากมีความเสี่ยงต่อการเกิดไฟฟ้าช็อตหรือเพลิงไหม้

### ⚠ อย่างอสายไฟมากเกินไป หรือวางปลั๊กไฟไว้ข้างใต้วัตถุที่มีน้ำหนักมากเพื่อหลีกเลี่ยงการเกิดความเสียหายหรือการบิดรูป

เนื่องจากมีความเสี่ยงต่อการเกิดไฟฟ้าช็อตหรือเพลิงไหม้

### ⚠ อย่าเสียบและถอดปลั๊กไฟซ้ำ ๆ กัน

เนื่องจากมีความเสี่ยงต่อการเกิดไฟฟ้าช็อตหรือเพลิงไหม้

### ⚠ หากมีน้ำเข้าไปในส่วนพาวเวอร์ซัพพลาย ให้ถอดปลั๊กไฟและทำให้แห้งก่อนใช้งาน

เนื่องจากมีความเสี่ยงต่อการเกิดไฟฟ้าช็อตหรือเพลิงไหม้

### ⚠ ตรวจสอบให้แน่ใจว่าถอดปลั๊กของผลิตภัณฑ์แล้วในขณะทำการซ่อมแซมหรือตรวจสอบผลิตภัณฑ์ หรือเมื่อทำการเปลี่ยนอะไหล่

เนื่องจากมีความเสี่ยงต่อการเกิดไฟฟ้าช็อตหรือเพลิงไหม้

**⚠️ กำจัดฝุ่นหรือน้ำออกจากขาและจุดสัมผัสของปลั๊กไฟ**

เนื่องจากมีความเสี่ยงต่อการเกิดไฟฟ้าช็อตหรือเพลิงไหม้

**⚠️ อย่าต่อเครื่องใช้ไฟฟ้าหลายเครื่องเข้ากับเต้ารับแผงเดียว ใช้เต้ารับแยกเฉพาะสำหรับผลิตภัณฑ์นี้**

เนื่องจากมีความเสี่ยงต่อการเกิดไฟฟ้าช็อตหรือเพลิงไหม้

**⚠️ หากทำน้ไม่ใช้งานผลิตภัณฑ์เป็นเวลานาน ให้ปิดวาล์วจ่ายน้ำหลักและถอดปลั๊กไฟ**

เนื่องจากมีความเสี่ยงต่อการเกิดไฟฟ้าช็อตหรือเพลิงไหม้

**⚠️ อย่าต่อหรือตัดแปลงปลั๊กไฟ**

เนื่องจากมีความเสี่ยงต่อการเกิดไฟฟ้าช็อตหรือเพลิงไหม้

**⚠️ หากปลั๊กไฟเสียหาย อย่าพยายามเปลี่ยนหัวปลั๊กด้วยตัวเอง โปรดติดต่อศูนย์บริการเพื่อแจ้งขอเปลี่ยนสายไฟ**

เนื่องจากมีความเสี่ยงต่อการเกิดไฟฟ้าช็อตหรือเพลิงไหม้

**⚠️ เมื่อผลิตภัณฑ์เชื่อมต่อกับพลังงานแล้ว บั้มจะทำงานโดยอัตโนมัติจนกระทั่งถึงเก็บน้ำเต็ม (ในกรณีที่มีการปิดวาล์วน้ำ หรือน้ำโดนตัด ไหลถอดปลั๊กไฟผลิตภัณฑ์)**

## | การติดตั้ง

**⚠️ อย่าติดตั้งผลิตภัณฑ์ไว้ใกล้กับแหล่งความร้อน**

เนื่องจากมีความเสี่ยงต่อการเกิดไฟฟ้าช็อตหรือเพลิงไหม้

**⚠️ อย่าติดตั้งผลิตภัณฑ์บนพื้นที่ลาดเอียง**

เนื่องจากมีความเสี่ยงที่จะเกิดการบาดเจ็บหรือผลิตภัณฑ์เสียหาย

**⚠️ อย่าใช้ความรุนแรงหรือกระแทกผลิตภัณฑ์**

เนื่องจากมีความเสี่ยงที่จะเกิดการบาดเจ็บหรือผลิตภัณฑ์เสียหาย

**⚠️ การใช้งานและ/หรือการติดตั้งเครื่องทำน้ำดื่มต้องเป็นไปตามกฎระเบียบท้องถิ่น**

# ข้อมูลความปลอดภัย

## โปรดปฏิบัติตามคำแนะนำต่อไปนี้เพื่อความปลอดภัยของท่าน

คำแนะนำเหล่านี้มีไว้เพื่อให้ท่านปลอดภัยและป้องกันทรัพย์สินเสียหาย

หลังจากอ่านข้อควรระวังแล้ว โปรดใช้ผลิตภัณฑ์นี้อย่างถูกต้อง



**อันตราย**

อาจเกิดการเสียชีวิตหรือการบาดเจ็บหากไม่ปฏิบัติตามคำแนะนำนี้



**คำเตือน**

อาจเกิดการบาดเจ็บร้ายแรงหรือทรัพย์สินเสียหายหากไม่ปฏิบัติตามคำแนะนำนี้



**ข้อควรระวัง**

อาจเกิดการบาดเจ็บเล็กน้อยหรือทรัพย์สินเสียหายหากไม่ปฏิบัติตามคำแนะนำนี้

## | ระหว่างการใช้งาน

- ▶ **โปรดปิดวาล์วน้ำประปาและถอดปลั๊กไฟ แล้วติดต่อศูนย์บริการ หากมีน้ำรั่วออกจากผลิตภัณฑ์หรือมีน้ำเจ็มนองรอบ ๆ ผลิตภัณฑ์**

เนื่องจากมีความเสี่ยงต่อการเกิดไฟฟ้าช็อต

- ▶ **อย่าวางเทียนหรืออนุหรีบนผลิตภัณฑ์**

เนื่องจากมีความเสี่ยงต่อการเกิดเพลิงไหม้

- ▶ **อย่าวางภาชนะที่มีน้ำ ยา อาหาร วัตถุโลหะขนาดเล็ก หรือวัตถุไวไฟบนผลิตภัณฑ์นี้**

เนื่องจากมีความเสี่ยงต่อการเกิดไฟฟ้าช็อต เพลิงไหม้ และผลิตภัณฑ์เสียหาย หากสสารดังกล่าวไหลซึมเข้าไปในตัวผลิตภัณฑ์

- ▶ **โปรดเปลี่ยนไส้กรองตามรอบการเปลี่ยนไส้กรองเพื่อให้ได้น้ำสะอาด**

การใช้ไส้กรองที่หมดอายุจะลดประสิทธิภาพการทำน้ำดื่ม

- ▶ **ปิดฝาดรอปถังเก็บน้ำภายในให้สนิทก่อนการใช้งาน**

อาจมีแมลงหรือฝุ่นผงเข้าไปในผลิตภัณฑ์

- ▶ **ระบายน้ำในตัวเครื่องและน้ำที่กรองใหม่ออกก่อนอีกหนึ่งรอบก่อนการใช้งานหลังจากที่ไม่ได้ใช้งานผลิตภัณฑ์มาเป็นเวลานาน**

น้ำที่เก็บไว้อาจมีการปนเปื้อน

- ▶ **บุคคลที่มีความบกพร่องทางร่างกาย การรับรู้ หรือสติปัญญา (รวมถึงเด็ก) ต้องได้รับการกำกับดูแลหรือคำแนะนำเพื่อใช้งานผลิตภัณฑ์นี้**

เนื่องจากมีความเสี่ยงต่อการเกิดการบาดเจ็บหรือผลิตภัณฑ์เสียหาย

- ▶ **เด็กควรได้รับการกำกับการกำกับดูแลเพื่อทำให้แน่ใจว่าไม่เล่นกับเครื่องใช้ไฟฟ้านี้**

เนื่องจากมีความเสี่ยงต่อการเกิดการบาดเจ็บหรือผลิตภัณฑ์เสียหาย

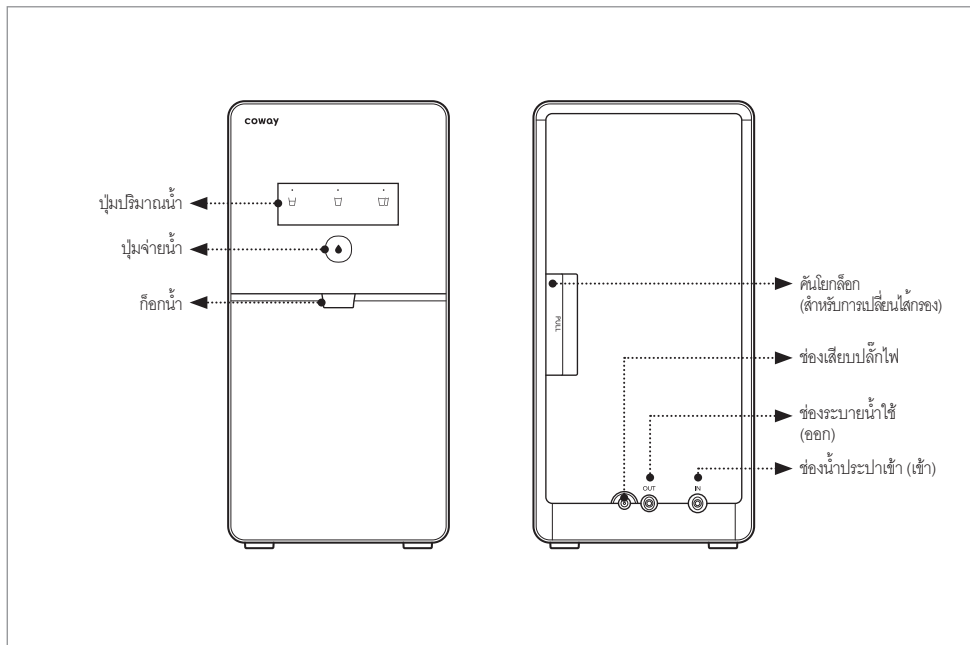
- ▶ **โปรดใช้ชุดท่อน้ำใหม่ที่นำมาพร้อมกับผลิตภัณฑ์ อย่าใช้ชุดท่อเก่า**

## | อื่น ๆ

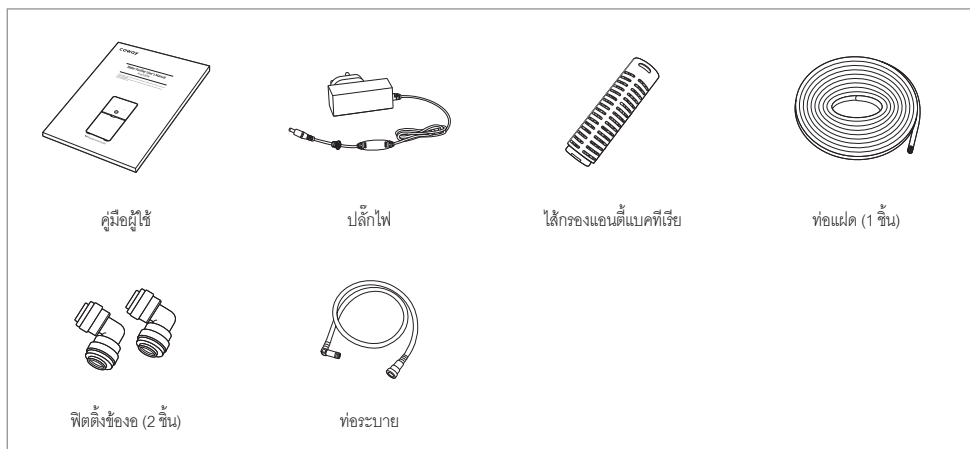
- ⚠ **อย่าฉีดน้ำใส่ผลิตภัณฑ์โดยตรงเพื่อทำความสะอาด หรือใช้เบนซินหรือทินเนอร์เช็ดผลิตภัณฑ์**  
เนื่องจากมีความเสี่ยงต่อการเกิดไฟฟ้าช็อตหรือเพลิงไหม้
- ⚠ **อย่าเปิด ซ่อมแซม หรือดัดแปลงผลิตภัณฑ์นี้ด้วยตัวเอง**  
เนื่องจากมีความเสี่ยงที่จะถูกไฟฟ้าช็อตหรือผลิตภัณฑ์เสียหาย
- ⚠ **อย่าใช้น้ำที่กรองแล้วไปเปลี่ยนน้ำในตู้ปลาหรือบ่อเลี้ยงปลา**  
น้ำที่กรองผ่านเยื่อกรองจะไม่มีไอออน ซึ่งอาจไม่เหมาะสำหรับปลา มีความเสี่ยงที่จะทำให้ปลาตาย ทั้งนี้ขึ้นอยู่กับสถานการณ์
- ⚠ **เคลื่อนย้ายผลิตภัณฑ์ตามวิธีการที่ระบุไว้ และอย่ายกหรือเคลื่อนย้ายผลิตภัณฑ์อย่างไม่ระมัดระวัง**  
อาจทำให้น้ำรั่วหรือผลิตภัณฑ์เสียหาย

# ข้อชิ้นส่วนต่างๆ

## หน้า/หลัง



## อุปกรณ์เสริม



# กระบวนการทำน้ำดื่ม

ข้อมูลผลิตภัณฑ์

## ไส้กรองคือส่วนประกอบที่สำคัญที่สุดของเครื่องทำน้ำดื่ม

หากคุณใช้ไส้กรองที่ไม่ใช่ของแท้หรือใช้ไส้กรองของแท้นานเกินไป ประสิทธิภาพการทำงานโดยรวมของเครื่องทำน้ำดื่มอาจลดลงได้

## ระบบทำน้ำดื่ม 5 ขั้นตอน (P-6320R)

### ไส้กรองตัวที่ 1: ไส้กรอง Plus Neo-Sense

- ขั้นตอนที่ 1: กำจัดอนุภาคฝุ่น ตะกอน สนิม ดิน ทราย และสิ่งปนเปื้อนอื่นๆ ที่คล้ายกัน
- ขั้นตอนที่ 2: กำจัดคลอรีนส่วนเกิน กลิ่นไม่พึงประสงค์ สารอินทรีย์เจือปน และปกป้องไส้กรองเมมเบรน (RO)

### ไส้กรองตัวที่ 2: ไส้กรองเมมเบรน (RO)

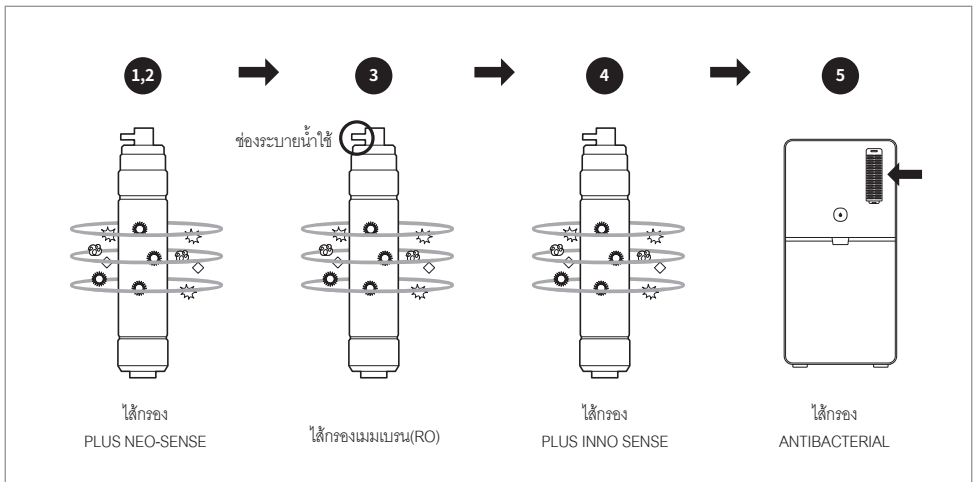
- ขั้นตอนที่ 3: กำจัดสารมลพิษเช่น โลหะหนัก จุลินทรีย์ วัตถุอินทรีย์ และแร่ธาตุ น้ำที่มีสารตกค้างจะถูกระบายออกผ่านทางท่อระบายน้ำใช้

### ไส้กรองตัวที่ 3: ไส้กรอง Plus Inno-Sense

- ขั้นตอนที่ 4: ช่วยปรับปรุงรสชาติของน้ำโดยการกำจัดสารที่ทำให้เกิดกลิ่น สารปนเปื้อนที่ละลายในน้ำ คลอรีน และสารประกอบอินทรีย์ระเหยง่าย

### ไส้กรองตัวที่ 4: ไส้กรอง ANTIBACTERIAL

- ขั้นตอนที่ 5: ยับยั้งการเจริญเติบโตของจุลินทรีย์



### ► การใช้น้ำใช้



- สามารถนำน้ำใช้ที่ถูกกำจัดออกไปใช้สำหรับการทำความสะอาดห้องน้ำ ทำความสะอาดบ้าน เช็ดผ้า หรือเพื่อวัตถุประสงค์อื่นๆ นอกเหนือจากการบริโภค
- หรือนำน้ำใช้มาเป็นน้ำดื่มหรือประกอบอาหารโดยเด็ดขาด

# ตรวจสอบก่อนใช้งาน

## โปรดตรวจสอบก่อนใช้งาน

### ⚠️ ผลิตรถยนต์นี้ใช้ไฟฟ้า 24 V ===

ตรวจสอบให้แน่ใจว่าเสียบปลั๊กไฟเข้ากับตัวรับ 24 V ===  
อุปกรณ์นี้จำเป็นต้องใช้ไฟฟ้าในการทำงาน

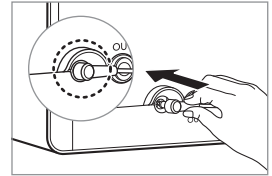


## การเชื่อมต่อปลั๊กไฟ

ก่อนการใช้งานเครื่องทำน้ำดื่ม ให้เสียบอะแดปเตอร์พลังงานเข้ากับช่องที่ส่วนล่างของด้านหลังของผลิตภัณฑ์

\* ข้อควรระวัง

- ดันหัวปลั๊กส่วนที่ต่อกับผลิตภัณฑ์เข้าจนสุด จนกว่าจะได้ยินเสียงคลิกเข้าที่
- ผลิตภัณฑ์จะไม่ทำงานหากคุณไม่เสียบปลั๊กไฟเข้าจนสุด
- ตรวจสอบให้แน่ใจว่าไม่มีความเสียหายกับปลั๊ก
- อย่าทำให้อุปกรณ์ไฟเสียหาย ปฏิบัติตามคำแนะนำเพื่อหลีกเลี่ยงการเกิดไฟฟ้าช็อตหรือเพลิงไหม้



## เปิดวาล์วจ่ายน้ำประปา

ต้องมีกรจ่ายน้ำประปาในการทำงาน

## เมื่อตัวชี้บอกสถานะบนหน้าจอปิด

โปรดตรวจสอบว่าแหล่งจ่ายพลังงานเปิดเนื่องจากไฟฟ้าดับหรือสาเหตุอื่นๆ หรือไม่

## เมื่อไม่ได้ใช้งานผลิตภัณฑ์มาเป็นเวลานาน

หากจัดเก็บหรือไม่ได้ใช้งานเครื่องใช้ไฟฟ้านี้เป็นเวลานาน ให้ระบายน้ำที่ค้างอยู่ในเครื่องออกให้หมดก่อนใช้งาน

## หลังจากติดตั้งผลิตภัณฑ์

รอจนกว่าน้ำกรวดถูกเติมจนเต็มถึงกับน้ำโดยอาจใช้เวลาประมาณ 50 นาทีหรือนานกว่านั้น จากนั้นให้ระบายน้ำออกให้หมดก่อนหนึ่งรอบก่อนใช้งานผลิตภัณฑ์ได้ตามปกติ

## การเปลี่ยนไส้กรองเป็นประจำ

การเปลี่ยนไส้กรองเป็นประจำนั้นสำคัญอย่างยิ่ง เพื่อให้ได้น้ำดื่มที่สะอาด การใช้ไส้กรองที่หมดอายุอาจทำให้รสชาติของน้ำเปลี่ยนไป และฟังก์ชันการกรองน้ำจะลดลง ดังนั้นอย่าลืมเปลี่ยนไส้กรองให้ตรงเวลา

## คำแนะนำด้านการประหยัดพลังงาน

หากไม่ได้ใช้งาน เครื่องใช้ไฟฟ้านี้เป็นเวลานาน ให้ปิดวาล์วจ่ายน้ำหลัก (น้ำประปา) จากนั้นให้ระบายน้ำที่ตกค้างอยู่ออกให้หมดแล้วถอดปลั๊กไฟ



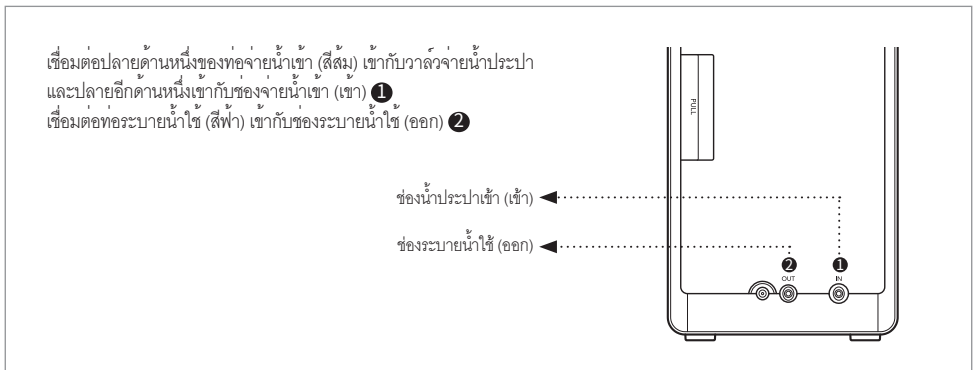
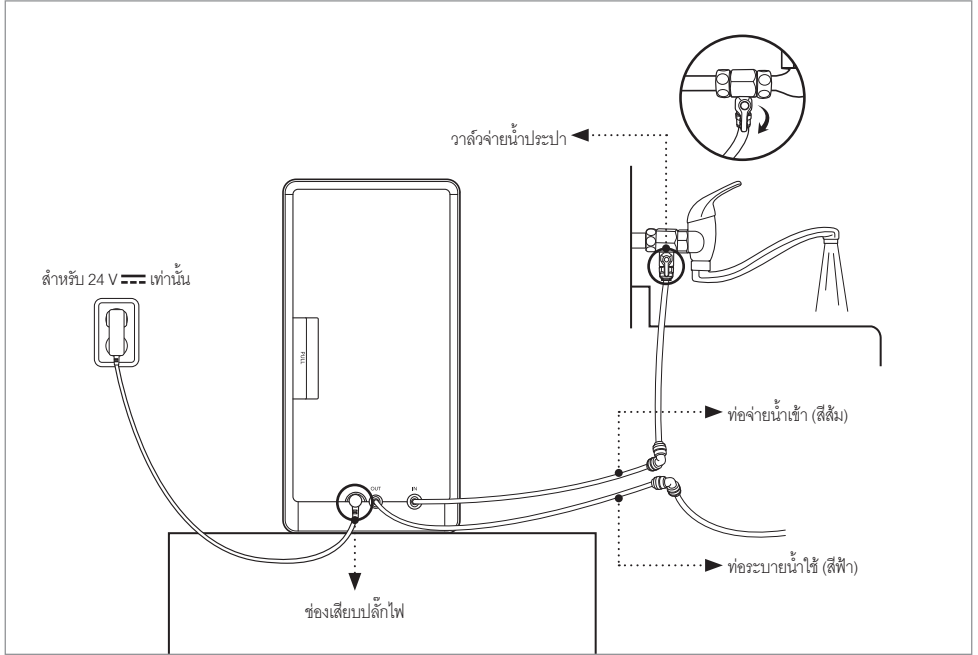
# วิธีใช้งานอย่างถูกสุขอนามัย

วิธีการใช้งาน

หมวดหมู่หลัก	หมวดหมู่ย่อย	การดำเนินการ
ระยะเวลาการใช้งาน	เมื่อจะไม่ใช้งานผลิตภัณฑ์นานกว่า 3 วัน	<ul style="list-style-type: none"><li>เมื่อจะไม่ใช้งานผลิตภัณฑ์นานกว่า 3 วัน ให้ระบายน้ำที่เก็บไว้ออกให้หมด เมื่อจะนำกลับมาใช้งานอีกครั้ง เปิดใช้ผลิตภัณฑ์และรอจนกรองน้ำจนเต็มถังเก็บน้ำแล้วระบายทิ้งเมื่อรอบก่อนการใช้งาน</li></ul>
วิธีการใช้งาน	การป้อนเบื่อนของช่องจ่ายน้ำ	<ul style="list-style-type: none"><li>น้ำมือและปากออกให้ห่างจากช่องจ่ายน้ำ และหลีกเลี่ยงอย่าให้ถ้วยของลูกสัมผัสกับช่องจ่ายน้ำ</li><li>• การดูแลด้วยตนเอง - เช็ดช่องจ่ายน้ำด้วยผ้าแห้งที่สะอาด/ด้วยผ้าไม้ก๊อกไม่ทอเช่นผ้าเช็ดแว่น(สัปดาห์ละครั้ง)</li></ul>
	เมื่อรองน้ำ	<ul style="list-style-type: none"><li>• ระวังอย่าให้เครื่องดื่ม (กาแฟ ชา โซดา) หรืออาหารกระเด็นเข้าไปข้างในช่องจ่ายน้ำหรือฝาครอบด้านบนหน้าของผลิตภัณฑ์</li><li>• หากผลิตภัณฑ์สัมผัสกับเครื่องดื่มหรือวัตถุแปลกปลอมอื่น ให้เช็ดออกทันที เพื่อป้องกันการปนเปื้อนต่อไป</li></ul>
	ถอดรองน้ำและถังเก็บน้ำ	<ul style="list-style-type: none"><li>• อย่าเทกาแฟ เครื่องดื่ม หรืออาหารลงในถาดรองน้ำ</li><li>• อย่าทิ้งน้ำไว้ในถาดรองน้ำนานเกินกว่าหนึ่งวัน ดูแลด้วยการทำความสะอาดสัปดาห์ละครั้ง</li></ul>
	การถอดประกอบผลิตภัณฑ์	<ul style="list-style-type: none"><li>• อย่าถอดประกอบหรือเปิดผลิตภัณฑ์ออกด้วยตัวเอง</li></ul>
	การใช้ผลิตภัณฑ์	<ul style="list-style-type: none"><li>• อย่าวางสิ่งใดไว้บนผลิตภัณฑ์ (อาจทำให้เกิดการปนเปื้อนได้)</li></ul>
ฮาร์ดแวร์	ไส้กรอง	<ul style="list-style-type: none"><li>• อย่าใช้ไส้กรองอื่น ที่ไม่ใช่ไส้กรองของแท้จาก Coway</li></ul>
การจัดการ	การบริการ	<ul style="list-style-type: none"><li>• รับบริการเพื่อดูแลรักษาเครื่องทำน้ำดื่ม</li><li>• ระยะเวลาของบริการตรวจสอบจะแตกต่างกันไปสำหรับแต่ละผลิตภัณฑ์</li></ul>
	ระยะเวลาการเปลี่ยนไส้กรอง	<ul style="list-style-type: none"><li>• รับบริการเปลี่ยนไส้กรองใหม่ตามกำหนดเวลาเปลี่ยนไส้กรองสำหรับไส้กรองแต่ละตัว</li></ul>
	การดูแล	<ul style="list-style-type: none"><li>• เครื่องทำน้ำดื่มของเรานั้นได้รับการดูแลโดยเจ้าหน้าที่บริการที่เรียกว่าCody</li><li>• เมื่อช่างที่ไม่ชำนาญเปลี่ยนหรือทำความสะอาดชิ้นส่วนภายในผลิตภัณฑ์ อาจจะมีความเสี่ยงที่น้ำจะรั่ว ดังนั้นโปรดติดต่อเจ้าหน้าที่หรือผู้จัดการฝ่ายบริการของ Cody</li></ul>
	บันทึกในบัตรการจัดการ	<ul style="list-style-type: none"><li>• หากมีการตรวจสอบ ทำความสะอาด และเปลี่ยนอะไหล่ระหว่างการให้บริการ ควรบันทึกการดำเนินการดังกล่าวในบัตรการจัดการ</li></ul>
	สภาพแวดล้อม	<ul style="list-style-type: none"><li>• โปรดทำให้แน่ใจว่าบริเวณแวดล้อมเครื่องทำน้ำดื่มนั้นสะอาดอยู่ตลอดเวลา และมีระยะห่างจากถึงรีไซเคิลอย่างสมควร</li></ul>
การติดตั้งผลิตภัณฑ์	การถอดประกอบผลิตภัณฑ์และการติดตั้งผลิตภัณฑ์	<ul style="list-style-type: none"><li>• อย่าถอดประกอบหรือติดตั้งผลิตภัณฑ์ด้วยตัวเอง โปรดแจ้งให้เจ้าหน้าที่ฝ่ายบริการดำเนินการดังกล่าว</li></ul>
	สภาพแวดล้อมในการติดตั้ง	<ul style="list-style-type: none"><li>• อย่าติดตั้งผลิตภัณฑ์ในสภาพแวดล้อมที่น่าจะทำให้เกิดการปนเปื้อน</li><li>- ในห้องน้ำ บริเวณที่มีหนูและสัตว์รบกวน (เช่นมดและแมลงสาบ) บริเวณที่ไม่มีการทำความสะอาดที่เพียงพอ และบริเวณที่มีการปนเปื้อนอย่างสูง (เช่นเรือ แม่น้ำ ปุ๋ยสัตว์ น้ำเสีย ฯลฯ)</li><li>- บริเวณที่มีความชื้นสูงหรืออยู่ใกล้ทะเล</li><li>- บริเวณที่รับแสงแดดโดยตรง</li><li>- บริเวณอื่นๆ ที่ไม่สะอาดเพียงพอสำหรับการติดตั้งเครื่องทำน้ำดื่ม</li></ul>
	สภาพการติดตั้ง	<ul style="list-style-type: none"><li>• ติดตั้งผลิตภัณฑ์ประเภท R หรือ L กับปั๊มไฮดรอลิกในพื้นที่ซึ่งมีน้ำกระด้าง(น้ำบาดาล ฯลฯ)</li></ul>

# วิธีติดตั้ง

## | คำแนะนำการติดตั้ง



## | ข้อควรระวัง

### ⚠️ พื้นที่ติดตั้ง I

หลีกเลี่ยงการติดตั้งผลิตภัณฑ์ในสถานที่ที่มีความชื้นสูงหรือมีฝุ่นมาก หรือสถานที่ซึ่งสัมผัสกับแสงแดดหรือน้ำ (ฝน) โดยตรง

### ⚠️ พื้นที่ติดตั้ง II

เว้นระยะห่างอย่างน้อย 5 ซม. ระหว่างตัวผลิตภัณฑ์และผนังรอบข้าง และทำให้แน่ใจว่าติดตั้งผลิตภัณฑ์อยู่บนพื้นที่ยเรียบและแข็ง

### ⚠️ เชื่อมต่อเข้ากับ แหล่งจ่ายน้ำเย็นเท่านั้น

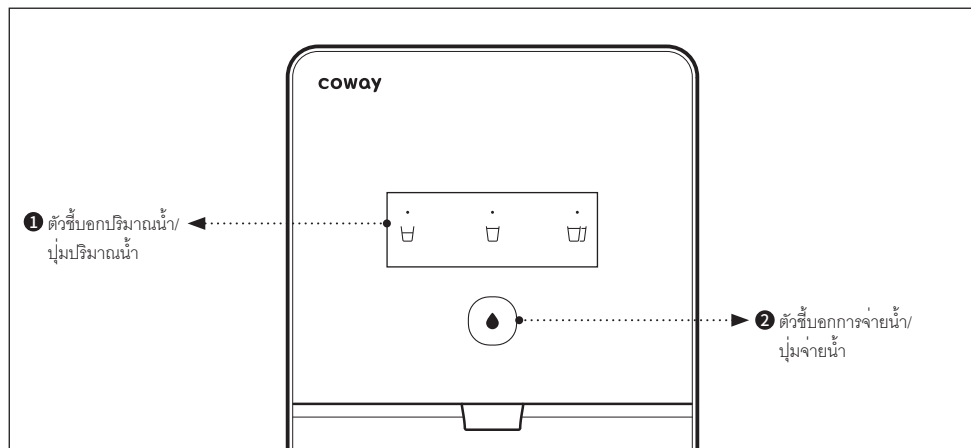
ตรวจสอบให้แน่ใจว่าเชื่อมต่อเข้ากับแหล่งจ่ายน้ำเย็น (หากเชื่อมต่อกับน้ำร้อน ไล้กรองจะเสียหายและไม่สามารถนำไปใช้งานได้)

### ⚠️ หลังจากติดตั้ง

รอจนกว่าน้ำดื่มถูกเติมจนเต็มถึงเก็บน้ำเป็นเวลาประมาณ 1-2 ชั่วโมงหรือนานกว่านั้น จากนั้นให้ระบายน้ำออกให้หมด (ทำซ้ำอย่างน้อยสองครั้ง)

# ปุ่มและตัวชี้บอก

## | ปุ่ม / ตัวชี้บอก



### 1 ตัวชี้บอกปริมาณน้ำ/ปุ่มปริมาณน้ำ

ระบุปริมาณน้ำที่เลือก

กดปุ่มนี้เพื่อเลือกปริมาณการจ่ายน้ำที่ต้องการ



### 2 ตัวชี้บอกการจ่ายน้ำ/ปุ่มจ่ายน้ำ

ตัวชี้บอกนี้จะเปิดขึ้นเมื่อฟังก์ชันจ่ายน้ำทำงาน

กดปุ่มนี้เพื่อจ่ายน้ำ

## | วิธีกดน้ำอุณหภูมิห้อง

กดปุ่มจ่ายน้ำ เมื่อได้ตามปริมาณที่ต้องการแล้ว ให้กดปุ่มนี้อีกครั้งเพื่อหยุด

### - เพื่อใช้งานโหมดจ่ายน้ำอัตโนมัติ

กดสัญลักษณ์ปริมาณน้ำเพื่อเลือกปริมาณน้ำที่ต้องการ

โดยสามารถเลือกปริมาณน้ำได้ดังนี้ ครั้งถ้วย → หนึ่งถ้วย →

สองถ้วย กดปุ่มจ่ายน้ำ จากนั้นเครื่องจะจ่ายน้ำตามปริมาณที่เลือก

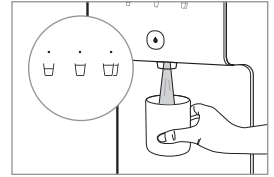
หากท่านกดปุ่มจ่ายน้ำอีกครั้งระหว่างการจ่ายน้ำ การจ่ายน้ำจะหยุดลง

\* ครั้งถ้วย - ประมาณ 250 มล., หนึ่งถ้วย - ประมาณ 500 มล., สองถ้วย - ประมาณ 1000 มล.

\* ค่าตั้งต้นนั้นตั้งไปที่ครั้งถ้วย หากท่านต้องการเปลี่ยนค่าตั้งต้น ให้กดปุ่มปริมาณน้ำที่ต้องการค้างไว้ 3 วินาที

\* ปริมาณน้ำที่จ่ายอาจแตกต่างกันไปขึ้นอยู่กับสภาพแวดล้อมในการติดตั้ง

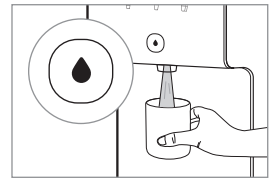
\* น้ำอาจจะออกมาน้อยกว่าปกติหากปริมาณน้ำในถังเก็บน้ำมีไม่เพียงพอ



### - เพื่อใช้งานโหมดจ่ายน้ำต่อเนื่อง

กดปุ่มจ่ายน้ำค้างไว้อย่างน้อย 2 วินาที เครื่องจะจ่ายน้ำอย่างต่อเนื่อง 3 นาที

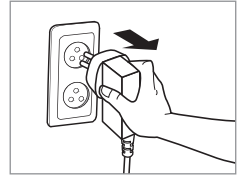
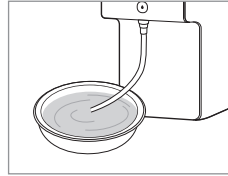
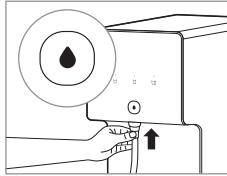
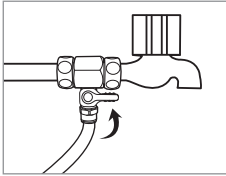
หากท่านกดปุ่มจ่ายน้ำอีกครั้งระหว่างการจ่ายน้ำ การจ่ายน้ำจะหยุดลง



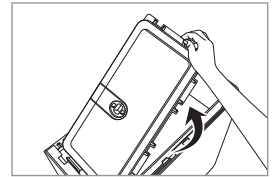
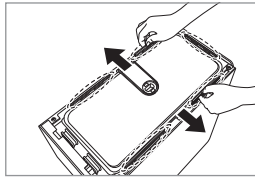
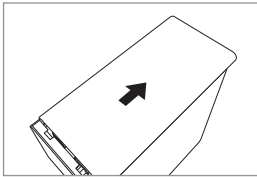
# วิธีทำความสะอาด

## | วิธีการทำความสะอาดถังเก็บน้ำ

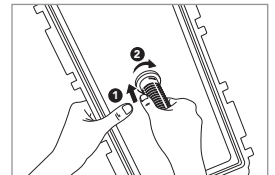
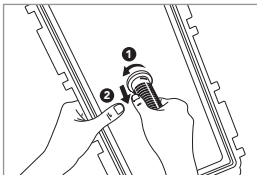
1. หลังจากปิดวาล์วจ่ายน้ำประปา ให้วางถังน้ำ (ความจุมากกว่า 5 ลิ.) ไว้ข้างใต้ก๊อกน้ำ แล้วใส่ท่อระบายไว้ในถังน้ำ กดปุ่มจ่ายน้ำค้างไว้อย่างน้อย 2 วินาที เพื่อทำการจ่ายน้ำอย่างต่อเนื่อง แล้วถอดอะแดปเตอร์พลังงาน หลังจากระบายน้ำเสร็จสิ้นแล้ว



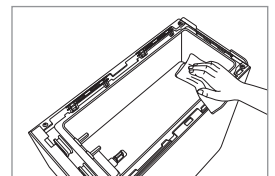
2. เลือกฝาครอบด้านบนเพื่อเปิด คลายแถบรัด (5) บนถังเก็บน้ำ แล้วเปิดฝาดังเก็บน้ำ



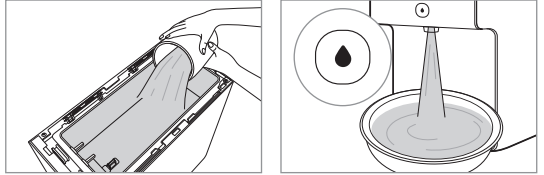
3. แยกฟิลเตอร์ออกจากฝาดังเก็บน้ำ จากนั้นให้เขย่าแล้วล้างออกด้วยน้ำสะอาดที่เก็บไว้ก่อนใส่กลับคืนเข้าที่



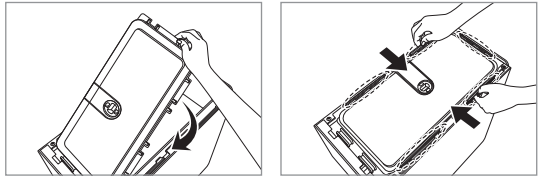
4. เช็ดพื้นผิวของถังเก็บน้ำด้วยผ้านุ่ม



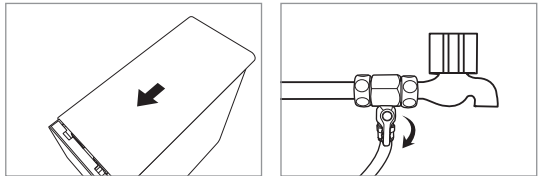
5. ล้างถังน้ำด้วยน้ำกรองที่ระบายออกจากเครื่องใช้ไฟฟ้านี้ จากนั้นให้เสียบปลั๊กไฟแล้วจึงกดน้ำเพื่อระบายน้ำที่ตกค้างอยู่ออกให้หมด



6. ปิดฝาถังน้ำแล้วประกอบแถบยึด



7. ปิดฝาครอบด้านบนแล้วเปิดวาล์วจ่ายน้ำประปา



เคล็ดลับ

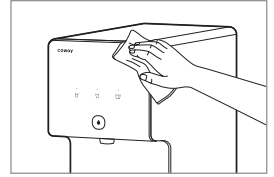
- ⚠ โปรดตรวจสอบให้แน่ใจว่าปิดฝาทั้งหมดของผลิตภัณฑ์อย่างแน่นหนาแล้ว มิฉะนั้นแมลงหรือวัตถุแปลกปลอมอาจเข้าไปได้
- ⚠ อย่าใช้สารเคมีหรือน้ำยาทำความสะอาดในการทำความสะอาดถังเก็บน้ำ หากไม่ได้ล้างสารเคมีหรือน้ำยาทำความสะอาดออกอย่างหมดจด อาจเป็นอันตรายกับร่างกายของคนได้
- โปรดรักษาความสะอาดบริเวณโดยรอบเสมอ และทำความสะอาดถังเก็บน้ำทั้งสองเดือน

# วิธีทำความสะอาด

## | วิธีทำความสะอาดตัวเครื่อง

เช็ดด้วยผ้าที่แห้งและนุ่ม

\* หากยังต้องทำความสะอาดบริเวณดังกล่าวเพิ่มเติม ให้นำผ้าชุบน้ำหมาดๆ เช็ดออก(อย่าใช้วัสดุผงขัด)



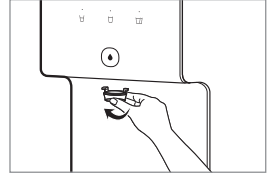
เคล็ดลับ

- อย่าฉีดน้ำบนผลิตภัณฑ์โดยตรงในการทำความสะอาด
- อย่าใช้ทินเนอร์ เบนซิน หรือสารทำความสะอาดที่มีส่วนผสมของกรดหรือฟอสฟอรัสในการทำความสะอาด

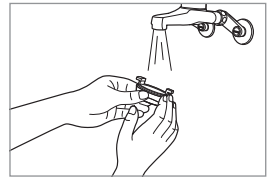


## วิธีทำความสะอาดก๊อกน้ำ

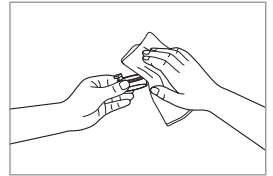
1. หมุนก๊อกน้ำตามเข็มนาฬิกาเพื่อถอดออก



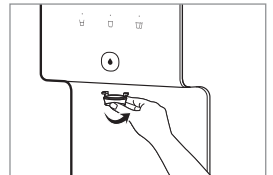
2. ล้างก๊อกน้ำที่ถอดออกในน้ำไหล



3. เช็ดก๊อกน้ำด้วยผ้าที่นุ่มและแห้ง



4. เมื่อทำความสะอาดเสร็จแล้ว ให้หมุนก๊อกน้ำทวนเข็มนาฬิกาเพื่อประกอบกลับ



เคล็ดลับ



อย่าใช้ไม้พินสำหรับทำความสะอาด สิ่งแปลกปลอมเช่นเศษผ้าอาจตกค้างอยู่

# การเปลี่ยนไส้กรอง

## | ไส้กรอง

ไส้กรองคือส่วนประกอบที่สำคัญที่สุดของเครื่องทำน้ำดื่ม หากคุณใช้ไส้กรองที่ไม่ใช่ของแท้หรือใช้ไส้กรองของแท้นานเกินไป ประสิทธิภาพการทำงานโดยรวมของเครื่องทำน้ำดื่มอาจลดลงได้ ควรเปลี่ยนด้วยไส้กรองของแท้ตามกำหนดเวลาเปลี่ยน โปรดติดต่อศูนย์บริการสำหรับข้อมูลเพิ่มเติม

## | ระยะเวลาเปลี่ยนไส้กรอง

หากท่านไม่เปลี่ยนไส้กรองเป็นประจำ คุณภาพของน้ำจากผลิตภัณฑ์นี้อาจลดลง รอบการเปลี่ยนไส้กรองนั้นอาจแตกต่างกันไป ทั้งนี้ขึ้นอยู่กับคุณภาพของน้ำและปริมาณน้ำดื่มที่ใช้

### P-6320R

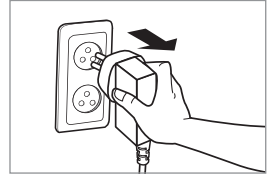
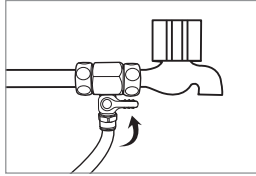
ชื่อไส้กรอง	ระยะเวลาเปลี่ยนที่คาดไว้
ไส้กรอง Plus Neo-Sense	4 เดือน
ไส้กรองเมมเบรน (RO)	24 เดือน
ไส้กรอง Plus Inno-Sense	18 เดือน
ไส้กรอง ANTIBACTERIAL	12 เดือน

## | เกี่ยวกับรอบการเปลี่ยนไส้กรอง

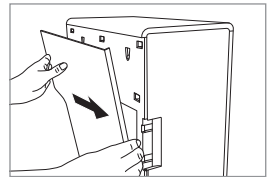
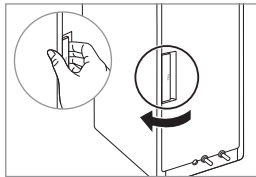
สามารถคาดการณ์ระยะเวลาของรอบการเปลี่ยนไส้กรองได้อย่างถูกต้องได้จากคุณภาพและสภาพของน้ำจากก๊อกน้ำ สำหรับการอ้างอิง ความสามารถในการผลิตน้ำอย่างมีประสิทธิภาพหมายถึงความสามารถขั้นต่ำในการบำบัดน้ำและสามารถกำจัดสิ่งปนเปื้อนได้อย่างมีประสิทธิภาพโดยไม่ต้องทำความสะอาด รีไซเคิล หรือเปลี่ยนไส้กรองภายใน และรอบการเปลี่ยนไส้กรองสำหรับไส้กรองแต่ละตัวอาจแตกต่างกันไป โดยขึ้นอยู่กับสิ่งแวดล้อมในการใช้งาน (ปริมาณการใช้งาน ภูมิภาคในการใช้งาน ฤดูกาล และคุณภาพของน้ำ)

## เปลี่ยนไส้กรอง

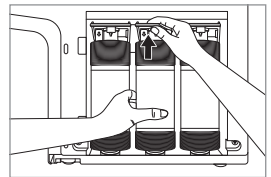
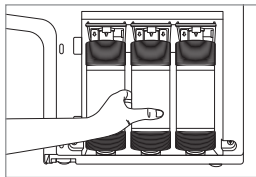
1. ปิดวาล์วจ่ายน้ำประปาแล้วระบายน้ำข้างในเครื่องทำน้ำดื่มออกให้หมด และถอดปลั๊ก



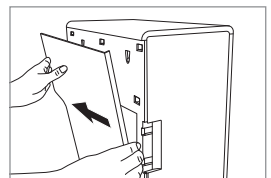
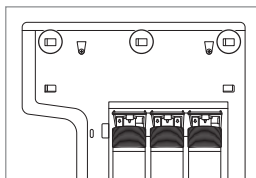
2. ดึงคันโยกเปลี่ยนไส้กรองที่ด้านขวาหลังของผลิตภัณฑ์ แล้วเลื่อนฝาครอบด้านข้างไปข้างหลังเพื่อถอดออก



3. ใช้มือเดียวจับที่ส่วนล่างของไส้กรองที่จะเปลี่ยน แล้วยกคันโยกล็อกขึ้นเพื่อเปลี่ยนไส้กรอง



4. หลังจากเปลี่ยนไส้กรองแล้ว ให้ใส่ตะขอแล้วดันฝาครอบข้างจากด้านหลังไปหน้าเพื่อประกอบให้แน่น



### ⚠️ ต้องล้างไส้กรองอันใหม่ก่อนการใช้งาน



เคล็ดลับ

- ไส้กรอง Plus Neo-Sense : ประกอบหลังจากล้างประมาณ 1 นาที
- ไส้กรอง Plus Inno-Sense : ประกอบโดยไม่ต้องล้างเพิ่มเติม
- ไส้กรองเมมเบรน (RO) : ติดตั้งวาล์วน้ำทิ้ง และล้างวาล์วประมาณ 5 นาทีก่อนที่จะประกอบ



เคล็ดลับ

หลังจากใช้งานติดตั้ง ชุดท่อ หรือก๊อกน้ำนานกว่าห้าปี โปรดติดต่อศูนย์บริการเพื่อขออะไหล่ (อาจมีค่าใช้จ่ายสำหรับบริการเปลี่ยน)

# การแก้ไขปัญหา

เครื่องกรองน้ำอาจทำงานผิดปกติเพราะว่าผู้ใช้ไม่คุ้นเคยกับผลิตภัณฑ์หรือเนื่องจากสาเหตุอื่น แต่ไม่ใช่เพราะว่าผลิตภัณฑ์ทำงานผิดพลาด ในกรณีดังกล่าวก็สามารถแก้ปัญหาได้อย่างง่ายดายโดยไม่ต้องขอความช่วยเหลือจากศูนย์บริการโดยการตรวจสอบดังต่อไปนี้ โปรดติดต่อศูนย์บริการ หากท่านไม่สามารถแก้ไขปัญหาหลังจากตรวจสอบสิ่งต่อไปนี้

อาการ	จุดตรวจสอบ	วิธีแก้ไข
น้ำมีรสชาติแปลก ๆ	• คุณได้ทำความสะอาดถังน้ำภายในหรือไม่	โปรดทำความสะอาดถังน้ำภายใน
	• ชั้นไม่ได้ใช้งานเครื่องทำน้ำดื่มนี้มาเป็นเวลานาน	ระบายน้ำที่ตักค้างอยู่ข้างในออก และทำความสะอาดถังน้ำภายใน
	• ถึงเวลาเปลี่ยนไส้กรองแล้วหรือไม่	โปรดแจ้งขอเปลี่ยนไส้กรอง
ไม่มีน้ำจ่ายออกมา	• ดูปกรณไม่เชื่อมต่อกับแหล่งจ่ายน้ำหรือวาล์วจ่ายน้ำประปาปิดอยู่หรือไม่	โปรดเปิดวาล์วจ่ายน้ำประปา
	• ท่านลืมระยะเวลาเปลี่ยนไส้กรองหรือไม่	โปรดแจ้งขอเปลี่ยนไส้กรอง
ปริมาณน้ำกรองมีน้อยกว่าแต่ก่อนมาก	• ถึงเวลาเปลี่ยนไส้กรองแล้วหรือไม่	โปรดแจ้งขอเปลี่ยนไส้กรอง
	• เสียบปลั๊กไฟเข้ากับระบบไฟฟ้าที่มีอัตราแรงดันไฟฟ้าที่ตรงกับป้ายระบุอัตราไฟฟ้าบนผลิตภัณฑ์หรือไม่	เสียบปลั๊กไฟเข้ากับระบบไฟฟ้าที่มีอัตราแรงดันไฟฟ้าที่ตรงกับป้ายระบุอัตราไฟฟ้า
	• วาล์วจ่ายน้ำประปาปิดอยู่หรือไม่	โปรดเปิดวาล์วจ่ายน้ำประปา
	• อุณหภูมิของน้ำประปาลดลงอย่างรวดเร็วหรือไม่	ปริมาณน้ำที่กรองจะลดลงในขณะที่อุณหภูมิลดลง
น้ำรั่ว	• มีน้ำไหลออกจากถังเก็บน้ำภายในเครื่องทำน้ำดื่มหรือไม่	เปิดฝาด้านบนเพื่อตรวจสอบ แล้วเปิดวาล์วจ่ายน้ำประปาก่อนที่จะแจ้งขอรับบริการ

# ข้อมูลจำเพาะ

อื่นๆ

ชื่อผลิตภัณฑ์	เครื่องทำน้ำดื่ม Coway
ชื่อรุ่น	P-6320R
ประเภททำน้ำดื่ม	ประเภทรีเวอร์สออสโมซิส
อัตราแรงดันไฟฟ้า	24 V 
ความจุถังน้ำ	5 ลิ.
อัตราอินพุต	20 W
ขนาดผลิตภัณฑ์	200 มม. (กว้าง) x 400 มม. (ลึก) x 405 มม. (สูง)
อุณหภูมิน้ำประปา	5 °C - 35 °C
อุณหภูมิการทำงาน	5 °C - 35 °C
แรงดันน้ำประปา	0.05 MPa – 0.83 MPa
น้ำหนักผลิตภัณฑ์	6.5 กก.

- ความจุของถังน้ำหมายถึงขนาดของถังน้ำ และอาจแตกต่างจากปริมาณน้ำที่จ่าย
- การออกแบบและข้อมูลจำเพาะของผลิตภัณฑ์อาจเปลี่ยนแปลงโดยไม่มีการแจ้งให้ทราบล่วงหน้า เพื่อปรับปรุงคุณภาพของผลิตภัณฑ์
- อัตราการผลิตน้ำหมายถึงอัตราระหว่างปริมาณน้ำที่จ่ายออกกับปริมาณน้ำที่เติมเข้า อาจแตกต่างกันไปโดยขึ้นอยู่กับแรงดัน/อุณหภูมิ/คุณภาพน้ำในพื้นที่ติดตั้ง

## THAILAND

Add : COWAY (Thailand) Co., Ltd.  
75/104-106 อาคารไอเซี่ยทาวเวอร์ 2 ชั้น 36/38  
ซอยสุขุมวิท 19 (วัฒนา) ถนนสุขุมวิท แขวงคลองเตยเหนือ  
เขตวัฒนา กรุงเทพฯ 10110  
Call center : 1421





001

9238331

**coway**

[www.coway.co.kr](http://www.coway.co.kr)